



REGIONÁLNÍ PRACOVISŤE
SPRÁVA CHKO ČESKÉ STŘEDOHOŘÍ

Michalská 260/14
412 01 Litoměřice
tel.: +420 416 574 611
e-mail: cstred@nature.cz
www.nature.cz
DS: 6npdyiv

SPÚ ČR

Krajský pozemkový úřad ÚK
pobočka Teplice
Masarykova třída 2421/66
415 01 T e p l i c e

NAŠE ČÍSLO JEDNACÍ: SR/1731/UL/2017 - 5
VAŠE ČÍSLO JEDNACÍ: SPU 445110/2017

VYŘIZUJE: Janda
UKLÁDACÍ ZNAK: 062

DATUM: 23. XI. 2017

Věc: aktualizace vyjádření k realizaci záměru: zahájení KoPÚ Babiny I - (dále jen „záměr“)

Agentura ochrany přírody a krajiny ČR, regionální pracoviště Správa chráněné krajinné oblasti České středohoří (dále jen „Agentura“), jako orgán ochrany přírody podle ustanovení § 75 odst. 1 písm. e) s použitím § 154 zákona č. 500/2004 Sb. (správní řád), k žádosti SPÚ, pobočky Teplice, vydává toto:

VYJÁDŘENÍ

K zahájení KoPÚ Babiny I se Správa CHKO České středohoří vyjádřila již 26. X. 2007 ve stanovisku č.j. 4951/CS/2007. I po uplynutí 10 let po vydání zmíněného stanoviska **Agentura nezpochybňuje zařazení navržených pozemků do KoPÚ** s tím, že za předpokladu dodržení podmínek onoho dokumentu, které tímto vyjádřením aktualizujeme, může dojít ke zlepšení nebo alespoň stabilizaci přírodního prostředí řešeného území.

Aktualizace podmínek a doplnění informací, které je nutno zohlednit ve zpracovávaném projektu KoPÚ:

- *hranice zón, přírodní památky Babinské louky, EVL Babinské louky CZ0424034, jsou k dispozici na mapovém servru AOPK ČR MapoMat na webové adrese <http://mapy.nature.cz/> (prohlížečem Mozilla Firefox není podporován – pozn.), budou respektovány ochranné podmínky obou těchto ploch;*
- *veškeré tůně a drobné nádrže v řešeném území budou zachovány – výskyt kriticky ohroženého druhu listonoha letního (Triops cancriformis) – SV část řešeného území, po celém území výskyt obojživelníků – čolek obecný (Lissotriton vulgaris), čolek horský (Ichthyosaura alpestris), ropucha zelená (Bufo viridis), ropucha obecná (Bufo bufo);*
- *případná vodohospodářská opatření budou řešena v součinnosti s orgánem ochrany přírody, s ohledem na zachování současné hladiny spodní vody, na kterou je vázán výskyt značného množství druhů rostlin různého stupně ohrožení – např. čeleď vstavačovitých (Orchidaceae), kosatec sibiřský (Iris sibirica), zvonovec liliolistý (Adenophora liliifolia);*

- případné návrhy na zalesnění nebo převod ploch do PUPFL budou projednány s Agenturou, s ohledem na cenné biotopy s bohatým výskytem ohrožených druhů v k.ú., předpokládáme, že tyto přesuny nebudou ve větším měřítku;
- s ohledem na vysokou přírodovědnou hodnotu biotopů (suché trávníky) na p.p.č. 144 navrhujeme její navrácení do ZPF (nyní do TTP) s případným převodem do správy Agentury (příslušná hospodařit);
- nadále zůstávají v platnosti podmínky stanoviska Správy CHKO ČS uvedené v č.j. 4951/CS/07.

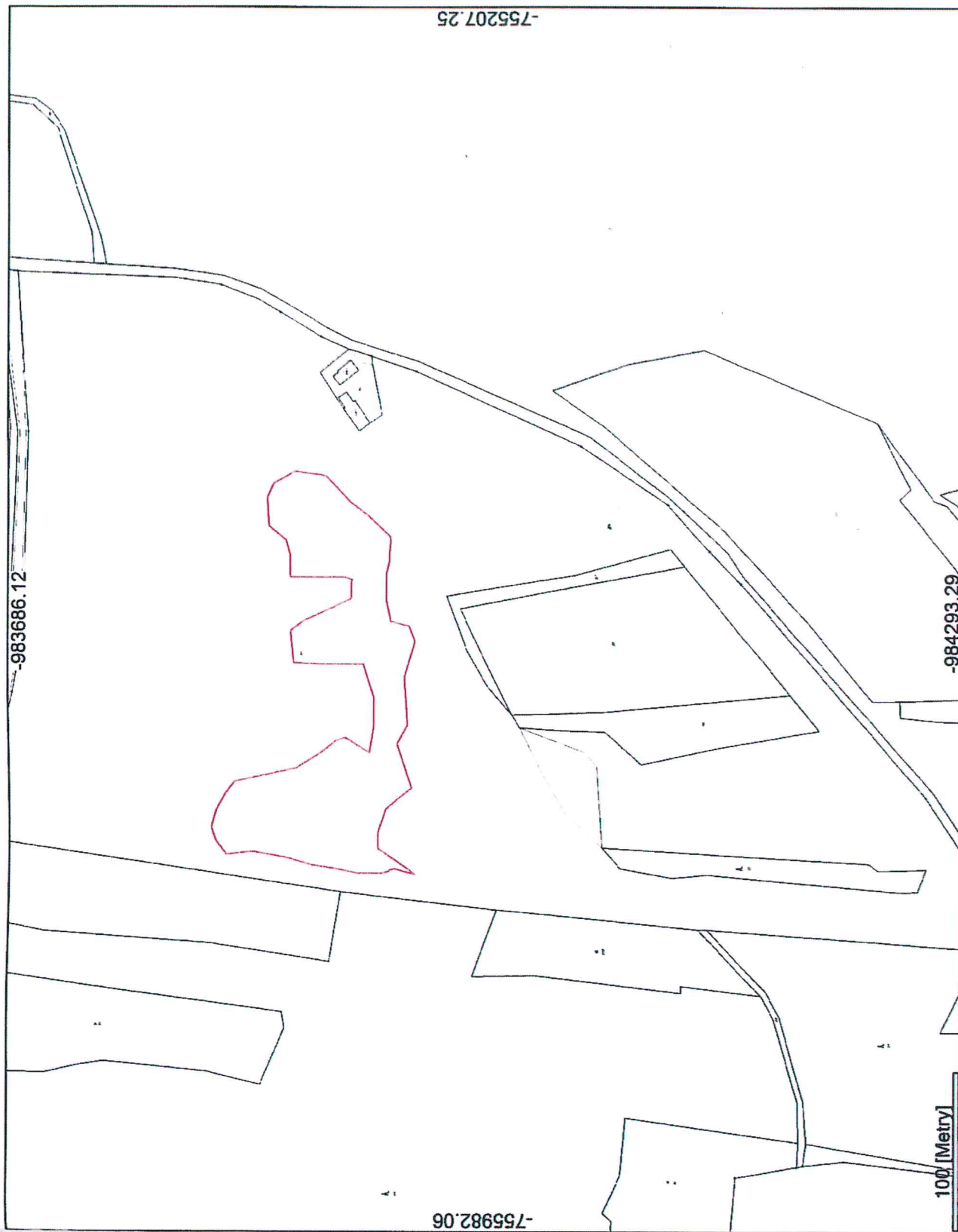
Digitálně podepsal Mgr. Jan Kyselka
 DN: C=CZ, 2.5.4.97=NTRCZ-62933591,
 O=Agentura ochrany přírody
 a krajiny ČR [ČÚ 62933591], OU=AOPK ČR - RP Středohoří,
 státního úřadu, OU=09183, CN=Mgr. Jan Kyselka, SN=Kyselka, GN=Jan,
 serialNumber=P610477, title=Vedoucí
 Oddělení ochrany přírody a krajiny
 Důvod: Schvaluji tento dokument
 Umístění: Listovníčka
 Kontakt: jan.kyselka@nature.cz
 Datum: 27.11.2017 17:35:53

(podepsáno elektronicky)

Mgr. Jan Kyselka
 Vedoucí Oddělení ochrany přírody a
 krajiny,
 RP Správa CHKO České středohoří

Příloha: situace - vyznačení výskytu modráska bahenního
 - vyznačení výskytu listonoha letního a rozloha EVL

Zobrazení 1



Map. jednotky: Metry

Datum: 8.8.2017

